

А. Ю. Вайчулис, А. В. Головин

СОСТОЯНИЕ И ТЕНДЕНЦИИ РАЗВИТИЯ ЖИВОТНОВОДСТВА В АСТРАХАНСКОЙ ОБЛАСТИ

Животноводство относится к первому уровню приоритетов в сфере производства молока как системообразующей отрасли, использующей преимущества региона. В структуре продукции сельского хозяйства отрасль занимает около 40 % и характеризуется высоким агропроизводственным потенциалом. Многоукладность и развитие малых форм хозяйствования, совершенствование аграрной политики сопровождаются качественными изменениями в организации сельскохозяйственного производства. Создание институтов развития отрасли, представленных государственными программами развития сельского хозяйства и регулирования рынков сельскохозяйственной продукции, сырья и продовольствия Российской Федерации, не в полной мере обеспечило решение поставленных целей и задач. Как результат в животноводстве страны возникли многочисленные проблемы, обусловившие устойчивое сокращение надоев молока и поголовья крупного рогатого скота, включая коров. Новые экономические вызовы повышают актуальность исследований и требований обоснованности формирования и оценки эффективности реализации программных мероприятий субъектов Российской Федерации. Комплексный анализ состояния и тенденций развития животноводства, выполненных на основе двухфакторной мультипликативной модели и оценки влияния количественных и качественных показателей, позволяют сформировать направления дальнейшего институционального развития Агропромышленного комплекса региона.

Ключевые слова: аграрная политика, структурные изменения, продовольственная безопасность государства, ценовая политика, товарная специализация отрасли, категории хозяйств, агропроизводственный потенциал региона, уровень самообеспечения населения, приоритеты развития отрасли

Введение

Сельское хозяйство занимает второе место в экономике Астраханской области, в которой занято до 40 % населения региона с учётом функционирования личных подсобных хозяйств граждан. Животноводство отнесено Государственной программой развития агропромышленного комплекса Астраханской области [1] к первому уровню приоритетов в сфере производства молока как системообразующей отрасли, использующей определённые преимущества региона.

Являясь стратегической отраслью национальной экономики, сельское хозяйство обеспечивает продовольственную безопасность государства [2] и устойчивое развитие сельских территорий.

Доктрина продовольственной безопасности Российской Федерации определяет понятие продовольственной независимости как устойчивое отечественное производство пищевых продуктов в объёмах не меньше установленных пороговых значений его удельного веса в товарных ресурсах внутреннего рынка соответствующих продуктов [3]. Производство основных видов продукции животноводства в течение последних лет сокращается и не отвечает пороговым значениям.

По итогам 2016 г. поголовье крупного рогатого скота (КРС) в России достигло 18 752,5 тыс. голов, в том числе коров – 8 263,7 тыс. голов [4], став самым малочисленным за последние сто лет статистического наблюдения, включая тяжёлые военные годы.

В этих условиях возрастает роль и ответственность государства в формировании эффективной аграрной политики как составной части государственной социально-экономической политики, направленной на устойчивое развитие сельского хозяйства и сельских территорий [5], а также в обеспечении продовольственной независимости населения страны. Особое значение должно уделяться анализу и исследованию вопросов состояния животноводства в регионе с целью формирования векторов развития отрасли.

Основные исторические вехи развития животноводства в Астраханской области

В Российской империи толчком для активного развития послужила крестьянская реформа 1861 г. «В 1875 г. на 100 душ населения в дельте было 97 голов скота в переводе на крупный

рогатый, в Волго-Ахтубинской пойме – 130 голов скота. Большой удельный вес в общем поголовье занимал крупный рогатый скот (до 60 %) и около 30 % – овцы. Животноводство велось экстенсивно – большую часть года скот содержался на пастбищах» [6, с.34].

В СССР аграрная политика и экономическая реформа 1965 г. обеспечили высокие темпы развития животноводства. Уже к концу 1966 г. область обеспечила рост поголовья КРС с 342,2 до 377,7 тыс. голов (110,4 %), в том числе коров с 113,2 до 126,5 тыс. голов (111,7 %) и увеличила производство молока с 100,8 тыс. т до 128,8 тыс. т (127,8 %). «По всем категориям хозяйств к концу 1966 г. овец и коз было 1 605,4 тыс. голов, или увеличилось по сравнению с 1915 г. в 4 раза, а по сравнению с 1940 г. в 2,8 раза» [6, с. 55].

В современной России до начала экономической реформы (1991 г.) отрасль животноводства достигла пика развития. На конец 1990 г. поголовье КРС достигло 373,1 тыс. голов, свиней – 70,6 тыс. голов, овец и коз – 1428,3 тыс. голов, производила скота и птицы на убой 50,3 тыс. т, молока – 210,3 тыс. т. [7].

В период 1999–2000 гг. сельское хозяйство пришло в упадок. В животноводстве самые низкие показатели отмечались по поголовью крупного рогатого скота – 153,5 тыс. голов, свиней – 19,4 тыс. голов, овец и коз – 496,8 тыс. голов; по производству скота и птицы на убой (в живом весе) – 29,7 тыс. т, молока – 106,4 тыс. т.

Период стабилизации и подъёма отрасли начался с принятием Программы ускоренного социально-экономического развития Астраханской области на 2005–2008 гг., утверждённой постановлением Правительства Астраханской области от 20.05.2005 № 101-П, который продолжился с реализацией Приоритетного национального проекта «Развитие АПК» (2006 г.).

Исходные условия развития растениеводства и животноводства с начала крупномасштабных реформ в сельском хозяйстве Астраханской области (2005 г.) были равнозначными. Оценка результатов реализации программ: Приоритетный национальный проект «Развитие АПК» (2006–2007 гг.); Государственная программа развития сельского хозяйства на 2008–2012 гг.; Государственная программа развития сельского хозяйства на 2013–2020 гг., характеризующих более динамичные показатели развития отрасли растениеводства, представлены в табл. 1.

Таблица 1

Отраслевая структура продукции сельского хозяйства Астраханской области *

Показатели (%)	Год							
	2004	2005	2006	2008	2010	2012	2014	2016
Растениеводство	47,9	50,0	50,7	59,9	60,1	55,1	57,1	58,6
Животноводство	52,1	50,0	49,3	40,1	39,9	44,9	42,9	41,4

*Составлено по [8, 9].

Результаты аналитических исследований свидетельствуют, что приоритеты развития растениеводства вызваны двумя основными факторами:

- 1) широким внедрением и использованием ресурсоэффективных агротехнологий, что повысило урожайность возделываемых культур и удвоило потенциал отрасли [10];
- 2) переориентацией сельхозтоваропроизводителей на активное возделывание картофеля и лука, имеющих продолжительные сроки хранения и межрегиональные рынки сбыта продукции.

Колебания отраслевой структуры продукции сельского хозяйства в отдельные годы вызваны влиянием конъюнктурных факторов и перенасыщением традиционных рынков средней полосы европейской части РФ. Так, интенсивные технологии производства лука репчатого обеспечивают его урожайность в астраханской зоне до 150 т/га. Главными конкурентами выступают две области – Волгоградская и Ростовская, которые доминируют в этом сегменте рынка, формируя пиковые нагрузки поставок продукции и неуправляемость ценовой политики.

Отрасль животноводства Астраханской области функционирует на региональном и местном товарном рынке в сильной конкурентной среде с продукцией, ввозимой иногородними производителями и торговыми сетями. Необходимость расширения товарной специализации отрасли и наличие благоприятных условий обосновывают целесообразность проведения комплексных исследований состояния и тенденций развития животноводства региона на основе оценки эффективности реализации программных мероприятий.

Другими аналитическими инструментами оценки состояния отрасли выступают результаты Всероссийской сельскохозяйственной переписи 2016 г. Сопоставление этих результатов с итогами переписи 2006 г., расширяет область исследований и придаёт им комплексный характер.

Сельское хозяйство Астраханской области представляет собой многоукладную экономику, которая включает в себя 180 крупных и малых сельскохозяйственных организаций (СХО), в том числе подсобные хозяйства предприятий, более 3 тыс. крестьянских (фермерских) хозяйств и индивидуальных предпринимателей (глав крестьянского фермерского хозяйства) более 104,3 тыс. личных подсобных хозяйств (ЛПХ).

Основой, определяющей состояние аграрного сектора экономики, служат показатели количественного состава и фактически функционирующих субъектов сельскохозяйственной деятельности (рис. 1), динамика изменения которых свидетельствует о значительных структурных изменениях в отрасли [11, 12].

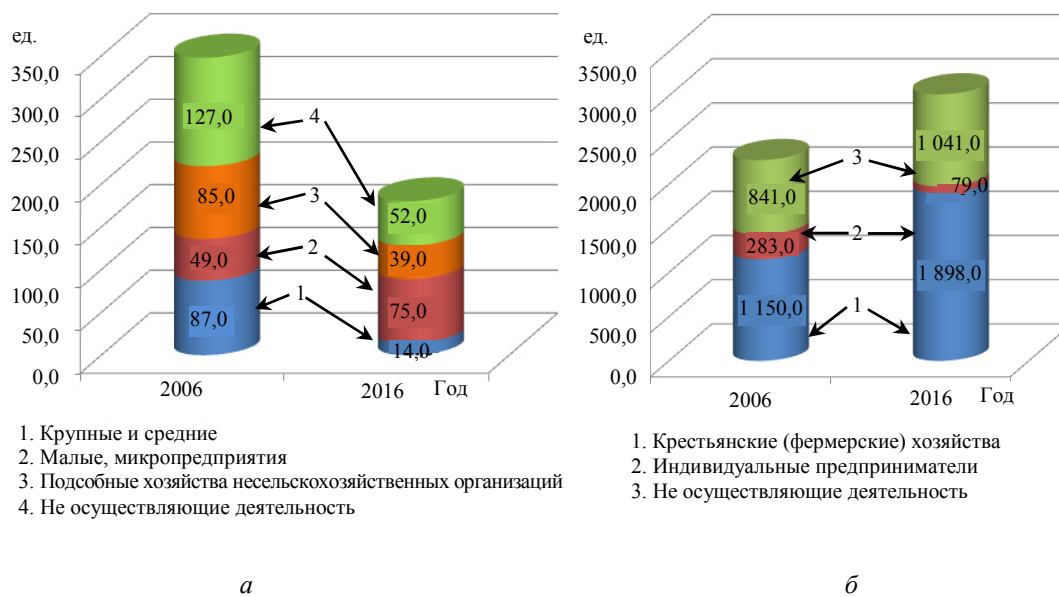


Рис. 1. Количественный состав сельскохозяйственных организаций и крестьянских (фермерских) хозяйств:
 а – количественный состав сельскохозяйственных организаций;
 б – количественный состав крестьянских (фермерских) хозяйств

За указанный период количество сельскохозяйственных организаций сократилось с 348 до 180 ед. (на 48,3 %), из них число крупных и средних предприятий уменьшилось в 4,5 раза. Несмотря на то, что число малых предприятий и микропредприятий выросло на 23 ед. (24,1 %), из их общего количества 43 субъекта (36,4 %) не осуществляли сельскохозяйственную деятельность. Количество подсобных хозяйств несельскохозяйственных организаций сократилось в 3,8 раза (рис. 1а), что свидетельствует о ликвидации непрофильных и низкодоходных активов данных предприятий.

Состав и количество крестьянских (фермерских) хозяйств и индивидуальных предпринимателей (глав крестьянского фермерского хозяйства) формально увеличились на 744 хозяйства (32,7 %), однако общее число хозяйств, не осуществляющих сельскохозяйственную деятельность, возросло до 1 041 ед. (рис. 1б). Привлекательность аграрного бизнеса для индивидуальных предпринимателей кардинально сократилась. Из 359 ед. индивидуальных предпринимателей, учтённых в данных официальной статистики по состоянию на 15.07.2006 г., в 2016 г. сохранилось лишь 140 ед. (сокращение в 2,6 раза), из которых только 79 хозяйств продолжало функционировать (рис. 1б).

Структурные изменения количественного состава субъектов сельскохозяйственной деятельности свидетельствуют, что тенденции развития отрасли приобретают выраженный мелко-товарный характер (табл. 2).

**Структура продукции сельского хозяйства по категориям хозяйств
Астраханской области, %***

Год	Сельскохозяйственные организации			Хозяйства населения			Крестьянские (фермерские) хозяйства		
	Сельское хозяйство	Растениеводство	Животноводство	Сельское хозяйство	Растениеводство	Животноводство	Сельское хозяйство	Растениеводство	Животноводство
2004	14,5	12,4	16,6	66,5	64,1	68,8	19,0	23,5	14,6
2005	11,1	10,2	11,9	66,3	62,2	70,4	22,6	27,6	17,7
2006	10,7	10,2	11,3	61,3	55,6	67,2	28,0	34,2	21,5
2007	8,9	7,7	10,2	62,0	57,7	67,1	29,1	34,6	22,7
2008	8,5	8,4	8,7	57,4	51,0	66,9	34,1	40,7	24,4
2012	6,4	3,1	10,6	49,4	40,6	60,5	44,2	56,3	28,9
2013	7,5	6,1	9,3	50,9	42,9	61,2	41,6	51,0	29,5
2016	10,4	10,3	10,9	47,6	35,4	64,4	42,0	54,3	24,7

*Составлено по [8, 9].

Результаты реализации программы показывают, что доля малых форм хозяйствования достигает 90 % от общего объёма сельхозпродукции в регионе.

Некоторый рост доли сельскохозяйственных организаций в 2015–2016 гг. вызван:

– результатом снижения производственных показателей деятельности хозяйств населения (в растениеводстве);

– структурными изменениями в объёмах производства продукции в К(Ф)Х и ЛПХ (в животноводстве).

При этом личные подсобные хозяйства граждан демонстрируют устойчивые тенденции развития отрасли.

Реализация государственных программ развития животноводства в Астраханской области

С началом реализации масштабных государственных социально-экономических проектов в сельском хозяйстве отмечается интенсивное наращивание производственного потенциала. За период 2006–2012 гг. производство продукции сельского хозяйства увеличилось в фактических ценах в 3,1 раза, в растениеводстве – в 3,5 раза, в животноводстве – в 2,8 раза [13].

Указанная динамика сельскохозяйственного производства обеспечила темпы роста в растениеводстве – 110,7 %, в животноводстве – 103,8 %. Натуральные показатели за период с 2006 г. по 2016 г. продемонстрировали тенденцию к устойчивому росту: поголовье КРС в хозяйствах всех категорий выросло в 1,4 раза, поголовье коров – в 1,5 раза; производство скота и птицы на убой (в убойном весе) – в 1,6 раза, производство молока – в 1,2 раза. Определённое влияние на выполнение программных мероприятий оказало развитие семейных животноводческих ферм, количество которых увеличилось на 37 хозяйств. За период с 2012 г. по 2016 г. было введено в эксплуатацию 6 молочных ферм вместимостью 850 скотомест, что позволило увеличить поголовье коров на 1 500 голов, производство молока до 2,9 тыс. т в год, и создать 133 рабочих места [1].

В целях повышения эффективности развития животноводческой отрасли региона в составе государственной программы «Развитие агропромышленного комплекса Астраханской области» до 2020 г. утверждена ведомственная целевая программа «Экономически значимая региональная программа развития отрасли животноводства в Астраханской области» с общим объёмом финансирования в 664,2 млн руб. Предусмотрены программные мероприятия в части предоставления грантов, которые направлены на развитие семейных животноводческих ферм, организованных на базе крестьянских (фермерских) хозяйств, в соответствии с постановлением Правительства Астраханской области [14]. С учётом реализации комплекса указанных мероприятий прогнозируется увеличение основных показателей животноводства к 2020 г. по отношению к уровню 2013 г. (в хозяйствах всех категорий) [1].

1. поголовье КРС специализированных мясных пород возрастёт на 21,0 % (до 65,5 тыс. голов).

2. поголовье птицы возрастёт на 7,9 %.

3. Производство скота и птицы на убой (в живом весе) поднимется на 11,6 %.

4. Производство молока поднимется на 2,5 %.

При этом общее поголовье КРС возрастёт лишь на 0,1 %, поголовье коров сократится на 0,5 %, а поголовье свиней сократится в 6,7 раза с 32,0 тыс. голов (2006 г.) до 4,8 тыс. голов (2016 г.). Ожидаемый объём валовой продукции по отрасли животноводства вырастет в 1,6 раза (до 19,3 млрд руб).

Разброс производственных и экономических показателей свидетельствует о том, что в отрасли накопились многочисленные проблемы, имеющие разновекторные направления развития. Основной подъём отрасли осуществлялся на начальном этапе реализации программных мероприятий (до 2016 г.). Прогнозируется, что достижение последующего экономического роста в животноводстве будет обеспечено ценовыми факторами, влияние которых в условиях возрастающей конкуренции на товарных рынках можно признать позитивным.

Состав и динамика изменения поголовья основных пород сельскохозяйственных животных

Основными подотраслями животноводства Астраханской области являются: скотоводство (разведение крупного рогатого скота), овцеводство, птицеводство, табунное коневодство, верблюдоводство и свиноводство.

В отрасли сложились определённые приоритеты развития. В связи с высокими рисками обострения эпизоотической ситуации развитие свиноводства практически приостановлено (поголовье стада сократилось с 31,8 тыс. голов до 4,8 тыс. голов). Сельскохозяйственные организации доминируют в птицеводстве, занимая 92,1 % поголовья. Табунное коневодство сосредоточено в малых формах хозяйствования и не имеет промышленного значения. Верблюдоводство начинает развиваться в сельскохозяйственных организациях (СХО).

Мясное и молочное скотоводство определяет состояние и основные тенденции развития отрасли. Общая характеристика поголовья КРС, представленная в табл. 3, свидетельствует о его динамичном развитии и неравномерном распределении по категориям хозяйств. Основное поголовье (66,3 %) приходится на хозяйства населения, когда как доля сельскохозяйственных организаций неуклонно снижается, и в 2016 г. составила лишь 4,4 %. Крестьянские (фермерские) хозяйства увеличили поголовье КРС в 2,2 раза (до 83,4 тыс. голов), что связано с результатами реализации региональной программы «Развитие семейных животноводческих ферм на базе крестьянских (фермерских) хозяйств» [14]. По состоянию на 01.01.2017 г. поголовье КРС на 2,2 % превысило показатель государственной программы [1].

Таблица 3

Динамика поголовья КРС по категориям хозяйств Астраханской области (тыс. голов)*

Категории хозяйств	Год				
	2006	2007	2008	2012	2016
Сельскохозяйственные организации (СХО)	202,4	220,0	233,6	273,3	284,5
Крестьянские (фермерские) хозяйства (К(Ф)Х)	16,9	15,6	14,6	17,1	12,6
Хозяйства населения (ХН)	38,3	47,7	56,5	86,3	83,4
Хозяйства всех категорий, всего	147,2	156,7	162,5	169,9	188,5

*Составлено по [8, 9].

Приоритет отрасли в сфере производства молока определяет необходимость комплексной оценки программных мероприятий данного направления деятельности. За годы реформ поголовье коров увеличилось в 1,5 раза (КРС в 1,4 раза) и на конец 2016 г. достигло 141,6 тыс. голов (табл. 4).

Таблица 4

Динамика поголовья коров по категориям хозяйств Астраханской области (тыс. голов)*

Категории хозяйств	Год				
	2006	2007	2008	2012	2016
Сельскохозяйственные организации (СХО)	96,1	107,1	115,4	144,8	141,6
Крестьянские (фермерские) хозяйства (К(Ф)Х)	6,3	6,6	5,9	7,9	6,5
Хозяйства населения (ХН)	19,1	24,5	30,2	48,9	48,3
Хозяйства всех категорий, всего	70,7	76,0	79,3	88,0	86,8

*Составлено по [8, 9].

В структуре поголовья КРС доля коров выросла с 47,5 % (2006 г.) до 49,8 % (2016 г.). Основное поголовье стада сосредоточено в хозяйствах населения (61,3 %). Высокими темпами наращивается поголовье коров в К(Ф)Х. За период с 2006 г. по 2016 г. оно выросло в 2,5 раза и достигло 48,1 тыс. голов. Указанные успехи связаны с реализацией программных мероприятий, направленных на развитие семейных животноводческих ферм, организованных на базе крестьянских (фермерских) хозяйств.

Результаты Всероссийских сельскохозяйственных переписей 2006 г. и 2016 г. свидетельствуют о структурных изменениях поголовья скота и птицы, как по категориям хозяйств, так и по региональному уровню (табл. 5).

Таблица 5

Структура поголовья по всем категориям хозяйств*

Виды поголовья по территориально-административным единицам	Сельскохозяйственные организации		Хозяйства населения		Крестьянские (фермерские) хозяйства	
	2006	2016	2006	2016	2006	2016
Крупный рогатый скот, %						
Российская Федерация	47,7	44,5	48,1	42,2	4,2	13,3
Южный федеральный округ	27,1	25,5	65,3	51,6	7,6	22,9
Астраханская область	10,3	6,3	70,1	59,2	19,6	34,5
Коровы, %						
Российская Федерация	44,2	42,2	51,7	43,2	4,1	14,6
Южный федеральный округ	21,7	20,7	70,9	53,2	7,4	26,1
Астраханская область	8,4	5,7	71,3	57,9	20,3	36,4
Овцы и козы, %						
Российская Федерация	22,9	18,9	56,0	45,2	21,1	35,9
Южный федеральный округ	26,3	14,5	41,8	45,6	31,9	39,9
Астраханская область	14,8	6,1	26,6	29,3	58,6	64,6

*Составлено по [4, 11, 12].

Общая закономерность в развитии животноводства определяется возрастанием доли крестьянских (фермерских) хозяйств, результаты деятельности которых связаны с реализацией подпрограммы «Поддержка малых форм хозяйствования».

Малые формы хозяйствования усилили доминирующее положение за счёт увеличения поголовья крупного и мелкого рогатого скота. Региональный уровень отрасли характеризуется специфическими и традиционными условиями развития. В Южном федеральном округе, включая Астраханскую область, хозяйства населения занимают доминирующую позицию (относительно общероссийских показателей) по показателям поголовья КРС, включая коров.

Таким образом на товарном рынке Астраханской области сформировались различные специализации хозяйств.

1. Личные подсобные хозяйства, занимающие приоритетное положение по поголовью КРС (59,2 %), коров – 57,9 %.

2. Крестьянские (фермерские) хозяйства, доминирующие в овцеводстве и козоводстве (64,6 %).

3. Сельскохозяйственные организации, утратившие позиции в скотоводстве.

Динамика поголовья КРС по категориям хозяйств Астраханской области представлена на рис. 2.

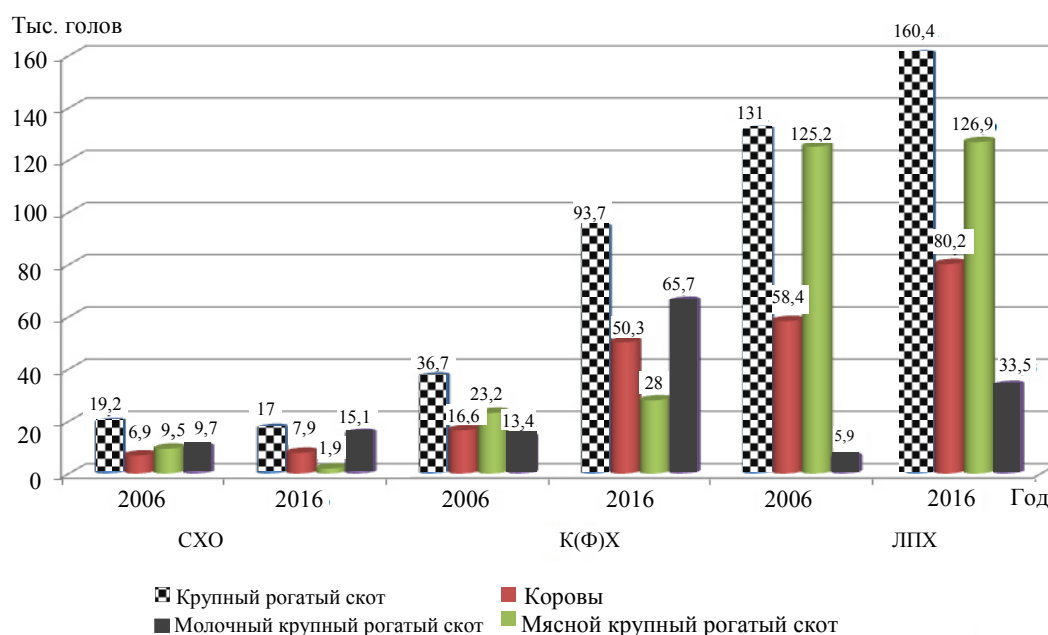


Рис. 2. Динамика поголовья крупного рогатого скота по категориям хозяйств Астраханской области (составлено по [11, 12])

Динамика поголовья КРС по категориям хозяйств Астраханской области (рис. 2) свидетельствует о его опережающем развитии в фермерских хозяйствах (рост в 2,6 раза), в том числе мясного стада (рост в 4,9 раза) и коров (рост в 3,0 раза). В общей структуре поголовья КРС доля молочного стада составляет 57,8 % (в 2006 г. – 84,5 %). Доля мясного возросла в 3,9 раза с 29,0 до 114,2 тыс. голов. Хозяйства всех категорий, сохранив поголовье молочного КРС (только СХО сократило поголовье в 5,0 раз), переориентированы на развитие мясного скотоводства. Такая тенденция обусловлена двумя главными причинами: 1) отсутствием производственных мощностей по переработке молока и пунктов его приёма; 2) переходом хозяйств населения на потребительский характер производства.

Структурные изменения производства и потребления основных видов сельскохозяйственной продукции

Состояние и динамика изменения поголовья сельскохозяйственных животных сопровождаются соответствующими структурными переменами в производстве основных видов продукции (табл. 6, 7).

Таблица 6

Производство скота и птицы на убой по категориям хозяйств Астраханской области (тыс. т)*

Категории хозяйств	Год				
	2006	2007	2008	2012	2016
Хозяйства всех категорий	21,7	23,2	25,1	32,5	35,7
Сельскохозяйственные организации	2,5	2,2	1,8	3,1	4,3
Крестьянские (фермерские) хозяйства	4,2	5,0	6,8	11,8	12,7
Хозяйства населения	15,0	16,0	16,5	17,6	18,7

*Составлено по [8, 9].

Производство скота и птицы на убой (в убойном весе) в хозяйствах всех категорий имеет в целом положительную динамику. Но если в 2008–2012 гг., темпы роста достигали 140,0 %, а в крестьянских (фермерских) хозяйствах – возросли в 2,4 раза, то соответственно в 2013–2016 гг.

они достигли 109,8 % и 107,6 %. Хозяйства населения, производя 52,4 % продукции, сохранили устойчивую тенденцию его среднегодового роста в 111,7 %. Сельскохозяйственные организации весь рост продукции обеспечили за счёт птицеводства.

Производство молока в хозяйствах всех категорий характеризуется не менее благоприятной динамикой, которая достигается устойчивыми темпами развития ЛПХ (табл. 7).

Таблица 7

Динамика производства молока по категориям хозяйств Астраханской области (тыс. т)*

Категории хозяйств	Год				
	2006	2007	2008	2012	2016
Хозяйства всех категорий	143,5	150,1	152,6	170,1	173,0
Сельскохозяйственные организации	6,9	6,4	4,6	2,9	0,8
Крестьянские (фермерские) хозяйства	21,8	21,8	22,4	33,2	33,0
Хозяйства населения	114,8	121,9	125,6	134,0	139,2

*Составлено по [8, 9].

Сельскохозяйственные организации довели производство молока до исторического минимума (0,8 тыс. т). Личные подсобные хозяйства сохраняют доминирующее положение в его производстве (80,5 %), обеспечивая среднегодовой рост в 110,7 %. Крестьянские (фермерские) хозяйства демонстрируют неустойчивую тенденцию развития: с 2006 г. по 2012 г. среднегодовой рост достигал 113,8 %, но с 2013 г. наблюдается спад производства молока.

Малые формы хозяйствования стали основными производителями сельхозпродукции в регионе (в 2016 г. произведено около 88 % скота и птицы на убой, 95 % молока).

Анализ сравнительных характеристик государственных программ развития агропромышленного комплекса Астраханской области за базовый период с 2008 г. по 2012 г. (рис. 3) и с 2013 г. по 2016 г. (рис. 4) показал, что нарастание негативных тенденций в развитии отрасли отрицательно отражается на эффективности реализации этих программ [15].

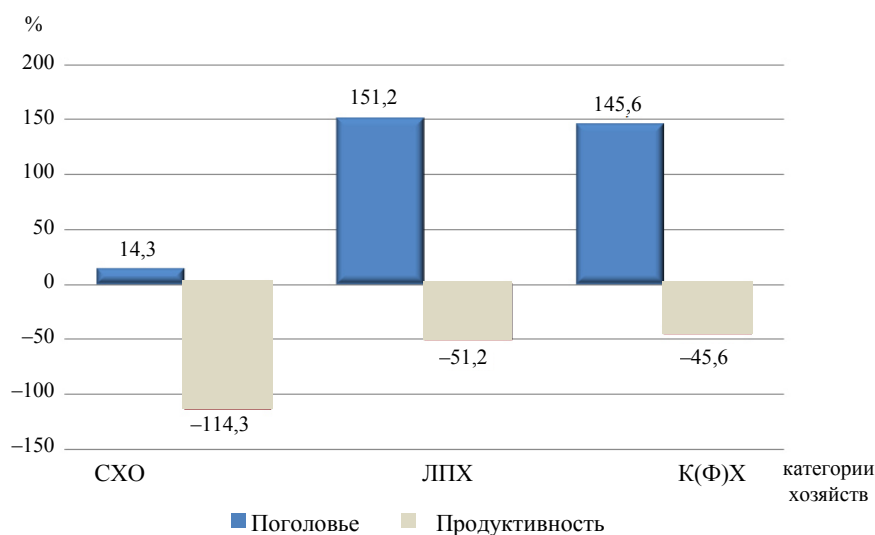


Рис. 3. Влияние факторов на изменение производства молока по категориям хозяйств Астраханской области за 2008–2012 гг.

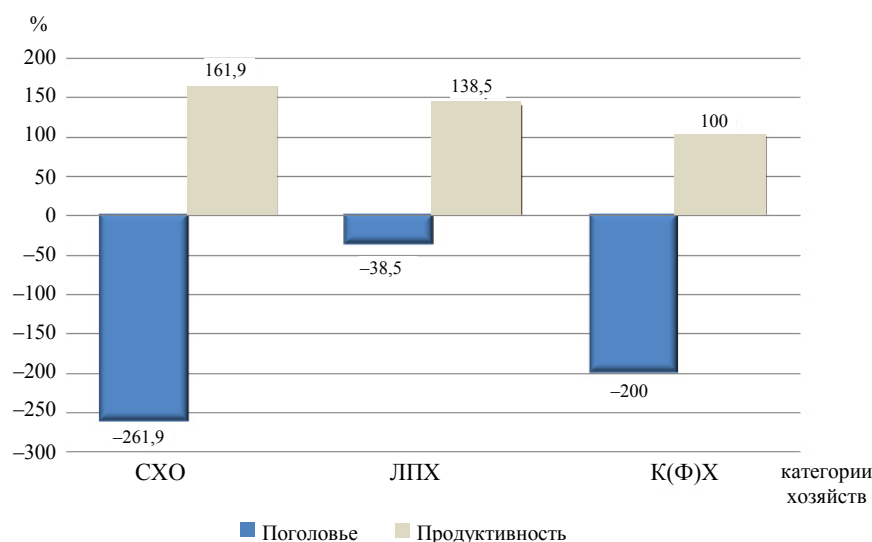


Рис. 4. Влияние факторов на изменение производства молока по категориям хозяйств Астраханской области 2013–2016 гг.

Аналитические данные изменения производства молока показывают:

- период с 2008 г. по 2012 г. охарактеризовался приростом объема производства за счёт экстенсивных факторов – в результате роста поголовья коров в ХН и К(Ф)Х;
- период с 2013 г. по 2016 г. указал на противоположную тенденцию развития. Влияние интенсивных факторов возросло влияние интенсивных факторов таких, как рост продуктивности коров во всех категориях хозяйств.

И только весь прирост производства молока был обеспечен личными подсобными хозяйствами граждан.

Совокупность указанных факторов вызвала структурные изменения на региональном продовольственном рынке и в потреблении населением основных сельскохозяйственных продуктов (табл. 8).

Таблица 8

Динамика производства и потребления основных видов продукции животноводства на душу населения в Астраханской области*

Показатели	Год							2016/2004 г., %
	2004	2006	2008	2010	2012	2014	2016	
Производство и потребление мяса и мясопродуктов на душу населения, кг								
Производство	19,6	21,6	24,9	29,6	32,0	34,8	35,0	178,6
Потребление	56	61	70	73	78	82	81	144,6
Уровень самообеспечения, %	35,0	35,4	35,6	40,5	41,0	42,4	43,2	123,4
Производство и потребление молока на душу населения, кг								
Производство	136,9	143,1	152,5	158,3	167,6	169,2	169,8	124,0
Потребление	199	206	212	215	214	213	207	104,0
Уровень самообеспечения, %	68,8	69,5	71,9	73,6	78,3	79,4	82,0	119,2

*Составлено по [16, 17].

Уровень и состояние обеспеченности жителей Астраханской области основными видами продукции животноводства не отвечают требованиям продовольственной безопасности.

Уровень самообеспечения на душу населения региона не соответствует как совокупному потреблению продукции, так и рекомендациям Министерства здравоохранения Российской Федерации от 19.08.2016 № 614 по рациональным нормам потребления пищевых продуктов, отвечающих современным требованиям здорового питания.

При позитивной динамике изменения поголовья КРС и коров производство мяса не претерпело существенных изменений. Уровень самообеспечения на душу населения за 2016 г. достиг 43,2 %, а среднегодовой объём ввозимых ресурсов (включая импорт) за последние 5 лет составил 53,0 тыс. т и в 1,6 раза превышал среднегодовой объём производства мяса.

Производство и переработка молока существенно ухудшились. За последние 10 лет рост производства молока на душу населения составил 118,7 %, а рост потребления – 100,5 %, что вызвано сокращением доходов и покупательской способности населения. При среднегодовом объёме его производства в 172,0 тыс. т личное потребление составляло 214,7 тыс. т, а дефицит достигающий 43,0 тыс. т оценивается в 25,0 %. За период с 2012 г. по 2016 г. производственное потребление молока сократилось с 49,1 тыс. т. до 12,0 тыс. т, что практически свидетельствует об отсутствии молочной промышленности в регионе. При сложившихся среднедушевом потреблении молока на душу населения в 207,0 кг/год (2016 г.), которое системно снижается с 2010 г., область существенно отстаёт от общероссийских показателей (236,0 кг/год и рекомендованных рациональных норм потребления пищевых продуктов (325,0 кг/год).

Выводы

Результаты аналитических исследований позволяют сформулировать основные выводы:

1. Реализация мероприятий государственных программ поддержки развития сельского хозяйства сопровождается существенными структурными изменениями количества и состава субъектов сельскохозяйственной деятельности и сокращением общественного сектора агроэкономики. Повышается предпринимательская активность граждан, хозяйств населения и их роль в развитии отрасли.

Малые формы хозяйствования, сохраняя доминирующее положение в животноводстве, не смогли обеспечить жителей Астраханской области основными видами продукции, которые отвечали бы требованиям продовольственной безопасности. Высокая дефицитность производства основных видов животноводческой продукции (молока и в особенности мяса) сопровождается низким уровнем самообеспечения на душу населения региона и не соответствует рациональным нормам потребления пищевых продуктов, отвечающих современным требованиям здорового питания.

2. Астраханская область обладает высоким агропроизводственным потенциалом, который не реализуется должным образом в силу несовершенства организационно-экономического механизма управления отраслью, в том числе из-за недостаточности сферы действия мероприятий субсидирования в отдельных подотраслях животноводства, которые не стимулируют дальнейшее развитие предпринимательства, потребительской кооперации и форм семейной занятости на базе хозяйств населения.

3. Региональная аграрная политика не в полной мере отвечает современным требованиям хозяйствования и ориентирована главным образом на изменение (рост) ценовых показателей, которые выступают факторами экстенсивного пути развития [14]. Отсутствие на территории области современной высокотехнологичной перерабатывающей промышленности по производству мяса и молока всех видов, их первичной и глубокой переработке [1] сдерживает развитие мясного и молочного скотоводства.

4. Неустойчивые темпы эволюции животноводства не соответствуют инновационной стратегии развития, поэтому мероприятия государственных программ нуждаются в повышении требований к научной обоснованности и корректировке, основанных на более полном учёте и оценке использования производственного и инвестиционного потенциала отрасли.

СПИСОК ЛИТЕРАТУРЫ

1. *О государственной программе «Развитие агропромышленного комплекса Астраханской области»:* Постановление Правительства Астраханской области от 10.09.2014 № 368-П (с изм. и доп.). URL: <http://docs.cntd.ru/document/428588456> (дата обращения: 15.12.2017).

2. *Постановление* Правительства РФ от 19.12. 2014 г. № 1421 «О внесении изменений в Государственную программу развития сельского хозяйства и регулирования рынков сельскохозяйственной продукции, сырья и продовольствия на 2013–2020 годы. URL: <http://base.garant.ru/70827272/> (дата обращения: 17.12.2017).

3. *Указ* Президента РФ от 30 января 2010 г. № 120 «Об утверждении Доктрины продовольственной безопасности Российской Федерации». URL: <http://base.garant.ru/12172719/>. (дата обращения: 16.12.2017).

4. *Каталог публикаций*: Федеральная служба государственной статистики. Поголовье скота в Российской Федерации в 2016 году. URL: http://www.gks.ru/wps/wcm/connect/rosstat_main/rosstat/ru/statistics/publications/catalog/doc_1265196018516 (дата обращения: 22.12.2017).
5. *Федеральный закон* от 29 декабря 2006 года № 264-ФЗ «О развитии сельского хозяйства». URL: <https://rg.ru/2007/01/11/selhoz-dok.html> (дата обращения: 23.12.2017).
6. *Челобанов Н. В.* Сельское хозяйство Астраханской области. Волгоград: Ниж.-Волж. книж. изд-во, 1968. 70 с.
7. *Астраханская область*. Большая российская энциклопедия – электронная версия. URL: <https://bigenc.ru/geography/text/1835721> (дата обращения: 21.12.2017).
8. *Экономика Астраханской области в зеркале статистики*: стат. сб. / сост. И. Л. Сальникова. Астрахань: Астраханьстат, 2013. 307 с.
9. *Электронные версии публикаций*: Астраханьстат. Астраханская область в цифрах. Краткий сборник. URL: http://astrastat.gks.ru/wps/wcm/connect/rosstat_ts/astrastat/ru/publications/official_publications/electronic_versions/ (дата обращения: 26.12.2017).
10. *Головин А. В., Зволинский В. П., Зволинская О. В., Головина Е. Е.* Оценка эффективности развития растениеводства в Астраханской области // Изв. Нижневолж. агроуниверситет. комплекса: наука и высшее проф. образование, 2017. № 3 (47). С. 266–274.
11. *Федеральная служба государственной статистики*. Всероссийская сельскохозяйственная перепись 2006 г. Основные итоги Всероссийской сельскохозяйственной переписи 2006 г. в 9 т. Т. 1, кн. 2. URL: <http://www.gks.ru/news/perepis2006/totals-osn.htm> (дата обращения: 27.12.2017).
12. *Всероссийская сельскохозяйственная перепись 2016 г.* Предварительные итоги: стат. бюл. М.: ИИЦ «Статистика России», 2016. 70 с.
13. *Карлина Е. П., Полянская Э. В., Солоненко А. А.* Оценка результативности государственной экономической политики на мезоуровне // Вестн. Астрахан. гос. техн. ун-та. Сер.: Экономика. 2013. № 1. С. 51–65.
14. *Постановление* Правительства Астраханской области от 21.06.2012 № 271-П «О проведении конкурсного отбора заявителей в целях предоставления грантов на развитие семейных животноводческих ферм, организованных на базе крестьянских (фермерских) хозяйств Астраханской области». URL: <http://www.zakonprost.ru/content/regional/4/1856878> (дата обращения: 21.12.2017).
15. *Вайчулис А. Ю., Головин А. В.* Оценка эффективности государственных программ развития растениеводства в Астраханской области // Вестн. Астрахан. гос. техн. ун-та. Сер.: Экономика. 2016. № 1. С. 63–73.
16. *Каталог публикаций*: Федеральная служба государственной статистики. Потребление основных продуктов питания населением Российской Федерации. URL: http://www.gks.ru/wps/wcm/connect/rosstat_main/rosstat/ru/statistics/publications/catalog/doc_1286360627828 (дата обращения: 25.12.2017).
17. *Регионы России*. Социально-экономические показатели: стат. сб. М.: Федер. служба гос. стат., 2016. С. 74–82.

Статья поступила в редакцию 09.01.2018

ИНФОРМАЦИЯ ОБ АВТОРАХ

Вайчулис Андрей Юрьевич – Россия, 414056, Астрахань; Астраханский государственный архитектурно-строительный университет; канд. экон. наук, доцент; доцент кафедры экономики строительства; andrey5608@mail.ru.

Головин Алексей Вячеславович – Россия, 416251, Астраханская область, Черноярский район, с. Соленое Займище; Прикаспийский научно-исследовательский институт аридного земледелия; младший научный сотрудник лаборатории планирования и аналитического программирования; Tuyev@rambler.ru.



A. Yu. Vaichulis, A. V. Golovin

STATUS AND TRENDS OF LIVESTOCK DEVELOPMENT IN THE ASTRAKHAN REGION

Abstract. Animal husbandry in the Astrakhan region ranks the highest priority in the milk production which is a core industry with specific advantages of the region. In the structure of agricultural production the industry occupies about 40% and is characterized by the high agricultural

production potential. The diversification and development of small forms of management, the improvement of agrarian policy are accompanied by qualitative changes in the organization of agricultural production. The creation of institutions for the industry development represented by state programs of agricultural development and regulation of markets of agricultural products, raw materials and foodstuffs of the Russian Federation did not fully provide the achievement of the set goals and objectives. As a result, numerous problems have accumulated in the country's livestock sector, resulting in a steady reducing milk production and cattle number, including cows. New economic challenges increase the relevance of research and requirements to increase the validity of the formation and evaluation of the effectiveness of the implementation of program activities of the subjects of the Russian Federation. A comprehensive analysis of the condition and trends of livestock development carried out on the basis of a two-factor multiplicative model and an assessment of the impact of quantitative and qualitative indicators will allow to form directions for further institutional development of the agro-industrial complex of the region.

Key words: agrarian policy, structural changes, food security of the state, pricing policy, commodity specialization of the industry, farm categories, agro-production potential of the region, level of self-sufficiency of the population, development priorities of the industry

REFERENCES

1. *O gosudarstvennoi programme «Razvitie agropromyshlennogo kompleksa Astrakhanskoi oblasti»* [On the State Program "Development of agro-industrial complex of the Astrakhan region"]. Postanovlenie Pravitel'stva Astrakhanskoi oblasti ot 10.09.2014 no. 368-P (s izm. idop.). Available at: <http://docs.cntd.ru/document/428588456> (accessed: 15.12.2017).
2. *O vnesenii izmenenii v Gosudarstvennuiu programmu razvitiia sel'skogo khoziaistva i regulirovaniia ryknovsel'skokhoziaistvennoi produktsii, syr'ia i prodovol'stviia na 2013–2020 godu* [On amendments to the State program of agricultural development and regulation of markets of agricultural products, row materials and foodstuff for 2013-2020]. Postanovlenie Pravitel'stva Rossiiskoi Federatsii ot 19.12. 2014 g. no 1421. Available at: <http://base.garant.ru/70827272/> (accessed: 17.12.2017).
3. *Ukaz Prezidenta RF ot 30 ianvaria 2010 g. no. 120 «Ob utverzhdenii Doktriny prodovol'stvennoi bezopasnosti Rossiiskoi Federatsii»* [The Russian President's order No.120 dated January 30, 2010. "On the approval of the doctrine of food security of the Russian Federation"]. Available at: <http://base.garant.ru/12172719/> (accessed: 16.12.2017).
4. *Katalog publikatsii: Federal'naiia sluzhba gosudarstvennoi statistiki. Pogolov'e skota v Rossiiskoi Federatsii v 2016 godu.* [Publications Catalogue: Federal State Statistics service. The number of cattle in the Russian Federation in 2016]. Available at: http://www.gks.ru/wps/wcm/connect/rosstat_main/rosstat/ru/statistics/publications/catalog/doc_1265196018516 (accessed: 22.12.2017).
5. *Federal'nyi zakon ot 29 dekabria 2006 goda no. 264-FZ «O razvitii sel'skogo khoziaistva»* ["On the development of agriculture"]. Available at: <https://rg.ru/2007/01/11/selhoz-dok.html> (accessed: 23.12.2017).
6. Chelobanov N. V. *Sel'skoe khoziaistvo Astrakhanskoi oblasti* [Agriculture of the Astrakhan region]. Volgograd, Nizhne-volzhskoe knizhnoe izd-vo, 1968, 70 p.
7. *Astrakhanskaia oblast'. Bol'shaia rossiiskaia entsiklopediia - elektronnaia versiia.* [Astrakhan region. The Great Russian Encyclopedia - online version]. Available at: <https://bigenc.ru/geography/text/1835721> (accessed: 21.12.2017).
8. *Ekonomika Astrakhanskoi oblasti v zerkale statistiki: stat. sb* [Economics of the Astrakhan region in the mirror of the statistics: stat.digest]. / sost. I. L. Sal'nikova. Astrakhan', Astrakhan'stat, 2013, 307 p.
9. *Elektronnye versii publikatsii: Astrakhan'stat. Astrakhanskaia oblast' v tsifrakh. Kratkii sbornik.* [Electronic version of publications: Astrakhan'stat. Astrakhan region in figures. Short digest]. Available at: http://astrastat.gks.ru/wps/wcm/connect/rosstat_ts/astrastat/ru/publications/official_publications/electronic_version/ (accessed: 26.12.2017).
10. Golovin A. V., Zvolinskii V. P., Zvolinskaia O. V., Golovina E. E. Otsenka effektivnosti razvitiia rasteniievodstva v Astrakhanskoi oblasti. [Assessment of the efficiency of plantgrowing development in the Astrakhan region]. *Izvestiia Nizhnevolzhskogo agrouniversitetskogo kompleksa: nauka i vysshee professional'noe obrazovanie*, 2017, no. 3 (47), pp. 266-274.
11. *Federal'naiia sluzhba gosudarstvennoi statistiki. Vserossiiskaia sel'skokhoziaistvennaia perepis' 2006 goda. Osnovnye itogi Vserossiiskoi sel'skokhoziaistvennoi perepisi 2006 goda v 9 t. T. 1, kn. 2.* [Federal State Statistics Service. Russian agricultural census of 2006. Results of all-Russian agricultural census of 2006 in 9 volumes, vol. 1, is. 2]. Available at: <http://www.gks.ru/news/perepis2006/totals-osn.htm> (accessed: 27.12.2017).
12. *Vserossiiskaia sel'skokhoziaistvennaia perepis' 2016 goda. Predvaritel'nye itogi: stat.biul* [Russian agricultural census of 2016. Preliminary results: stat.bul.]. Moscow, IITs Statistika Rossii, 2016, 70 p.
13. Karlina E. P., Polianskaia E. V., Solonenko A. A. Otsenka rezul'tativnosti gosudarstvennoi ekonomicheskoi politiki na mezourovne [Assessment of effectiveness of the state economic policy on meso-level]. *Vestnik Astrakhanskogo gosudarstvennogo tekhnicheskogo universiteta. Seriya: Ekonomika*. 2013, no. 1, pp. 51-65.

14. *Postanovlenie Pravitel'stva Astrakhanskoi oblasti ot 21.06.2012 no 271-P «O provedenii konkursnogo otbora zaiavitelei v tseliakh predostavleniia grantov na razvitie semeinykh zhitovnovodcheskikh ferm, organizovannykh na baze krest'ianskikh (fermerskikh) khoziaistv Astrakhanskoi oblasti»* [Resolution of the Government of the Astrakhan region No. 271-P dated June 26, 2012 "On carrying out a competitive selection of applicants for giving grants for developing family animal farms organized on the base of peasant (farmers') farms in the Astrakhan region"]. Available at: <http://www.zakonprost.ru/content/regional/4/1856878> (accessed: 23.12.2017).

15. Vaichulis A. Iu., Golovin A. V. Otsenka effektivnosti gosudarstvennykh program razvitiia rastenievodstva v Astrakhanskoi oblasti [Assessment of the efficiency of the State program of plant growing development in the Astrakhan region]. *Vestnik Astrakhanskogo gosudarstvennogo tekhnicheskogo universiteta. Seriya: Ekonomika*, 2016, no. 1, pp. 63-73.

16. *Katalog publikatsii: Federal'naia sluzhba gosudarstvennoi statistiki. Potreblenie osnovnykh produktov pitaniia naseleniem Rossiiskoi Federatsii* [Publications Catalogue: Federal State Statistics Service. Consumption of basic foodstuffs by the population of the Russian Federation]. Available at: http://www.gks.ru/wps/wcm/connect/rosstat_main/rosstat/ru/statistics/publications/catalog/doc_1286360627828 (accessed: 25.12.2017).

17. *Regiony Rossii. Sotsial'no-ekonomicheskie pokazateli: statisticheskii sbornik* [Regions of Russia. Socio-economic factors: stat.digest]. Moscow, Federal'naia sluzhba gosudarstvennoi statistiki, 2016, pp. 74-82.

The article submitted to the editors 09.01.2018

INFORMATION ABOUT THE AUTHORS

Vaichulis Andrey Yurievich – Russia, 414056, Astrakhan; Astrakhan State University of Architecture and Civil Engineering; Candidate of Economics, Assistant Professor; Assistant Professor of the Department of Construction Economics; andrey5608@mail.ru.

Golovin Alexey Vyacheslavovich – Russia, 416251, Astrakhan Region, Chernoyarskiy Region, Village Solenoe Zaimishche; Caspian Research Institute of Arid Agriculture; Junior Researcher of Laboratory of Planning and Analytical Programming; Tuyer@rambler.ru.

